

ZEPHYR

# NOTICE DE POSE ET D'UTILISATION - GARANTIE

Vous venez d'acquérir cette colonne chauffante ZEPHYR et nous vous remercions de votre choix. Cet appareil a été étudié, conçu et réalisé avec soin, afin de vous donner entière satisfaction.

0000000 - Notice - ZEPHYR\_Rev 01

**Ce produit ne peut pas être utilisé comme chauffage principal**





# Sommaire

---

<b>Marquage et Indications</b> . . . . .	<b>2</b>
<b>Instructions générales</b> . . . . .	<b>3</b>
Consignes de sécurité . . . . .	3
Précautions d'emploi . . . . .	5
<b>Installation de la colonne chauffante ZEPHYR</b> . . . . .	<b>6</b>
Description du matériel . . . . .	7
Positionnement sortie électrique . . . . .	7
Montage de la façade . . . . .	8
Préparation du montage au mur . . . . .	8
Accrochage au mur . . . . .	9
Montages étagères . . . . .	9
Montage porte-serviettes . . . . .	10
Raccordement électrique . . . . .	11
<b>Fonctionnement du thermostat sans-fil programmable</b> . . . . .	<b>12</b>
Description . . . . .	12
<b>Réglages de base</b> . . . . .	<b>13</b>
Appairage . . . . .	14
Modes de pilotage . . . . .	16
programmable mode . . . . .	17
<b>Fonctions secondaires</b> . . . . .	<b>19</b>
<b>Caractéristiques techniques de la colonne ZEPHYR</b> . . . . .	<b>25</b>
<b>Aide au diagnostic</b> . . . . .	<b>26</b>
<b>Garantie</b> . . . . .	<b>27</b>
Certificat de garantie . . . . .	28



# Marquage et Indications

ZEPHYR MIROIR 175 X 40 référence : 10 2020 / 10 2021 / 10 2022			
PUISSANCE THERMIQUE			
Puissance thermique nominale	P nom	500	W
Puissance thermique minimale (indicative)	P min	450	W
Puissance thermique maximale continue	P max	525	W
CONSOMMATION D'ÉLECTRICITÉ AUXILIAIRE			
À la puissance thermique nominale	C el	500	W/h
À la puissance thermique minimale	C el min	450	W/h
En mode veille	C el veil	0.5	W/h

ZEPHYR VERRE LAQUE 175 X 40 référence : 10 2030 / 10 2031 / 10 2032			
PUISSANCE THERMIQUE			
Puissance thermique nominale	P nom	500	W
Puissance thermique minimale (indicative)	P min	450	W
Puissance thermique maximale continue	P max	525	W
CONSOMMATION D'ÉLECTRICITÉ AUXILIAIRE			
À la puissance thermique nominale	C el	500	W/h
À la puissance thermique minimale	C el min	450	W/h
En mode veille	C el veil	0.5	W/h

ZEPHYR VERRE DECOR 175 X 40 référence : 10 2041 / 10 2043 / 10 2045 / 10 2040 / 10 2042 / 10 2044			
PUISSANCE THERMIQUE			
Puissance thermique nominale	P nom	500	W
Puissance thermique minimale (indicative)	P min	450	W
Puissance thermique maximale continue	P max	525	W
CONSOMMATION D'ÉLECTRICITÉ AUXILIAIRE			
À la puissance thermique nominale	C el	500	W/h
À la puissance thermique minimale	C el min	450	W/h
En mode veille	C el veil	0.5	W/h

EQUIPEMENTS ASSOCIÉS	
contrôle thermique électronique de la charge avec réception d'informations sur la température de la pièce et/ou extérieure	Oui
Type de contrôle de la puissance thermique/de la température de la pièce (sélectionner un seul type)	
contrôle électronique de la température de la pièce et programmateur hebdomadaire	Oui
Autres options de contrôle (sélectionner une ou plusieurs options)	
contrôle via fil pilote (FP)	Oui
contrôle de la température de la pièce, avec détecteur de fenêtre ouverte	Oui
contrôle adaptatif de l'activation	Oui



# Instructions générales

---

**Avant l'installation et l'utilisation de votre colonne chauffante ZEPHYR, nous vous remercions de lire attentivement cette notice et de respecter les instructions suivantes.**

## CONSIGNES DE SÉCURITÉ

Le raccordement électrique doit être effectué par un électricien qualifié. L'installation doit être protégée par un disjoncteur différentiel de 25 ou 30 mA (norme de sécurité électrique NFC15-100). La coupure du réseau d'alimentation doit être de type omnipolaire (coupure de la phase et du neutre). La colonne chauffante ZEPHYR doit impérativement être raccordée au secteur (230V AC 50/60 Hz) par un circuit électrique protégé par un disjoncteur de surintensité 16 A placé dans un tableau électrique de répartition.

Un moyen de déconnexion doit être prévu dans les canalisations fixes conformément aux règles d'installation.

Si le câble d'alimentation est endommagé, il doit être remplacé par un électricien qualifié (câble de type H05VV – F 3\*1 mm<sup>2</sup>).

Le système est conforme aux normes en vigueur (voir les caractéristiques techniques).

La colonne chauffante ZEPHYR convient uniquement pour un usage intérieur. elle est adaptée à toutes les pièces du logement, dont les salles de bains grâce à une protection adaptée (Double isolation - Classe II).



Pour une installation en salle de bains, respecter la zone d'utilisation conforme à l'indice de protection IP44 : zones 2 et plus.

Volumes Baignoire	Volumes Douche avec receveur	Volumes Douche sans receveur
	<b>Volume 1</b>	<b>Volume 2</b>
<b>Degré de protection</b>	<b>IP X4 minimum</b>	<b>IP X4 minimum</b>
<b>Appareillage</b>	<ul style="list-style-type: none"> <li>• Pas de Socle de prise de courant.</li> </ul>	<ul style="list-style-type: none"> <li>• Socle de prise de courant alimenté par transformateur de séparation.</li> <li>• Socle DCL protégé par DDR 30mA.</li> </ul>
<b>Matériels d'utilisation (hors chauffe-eau)</b>	Alimenté par <b>TBTS limitée à 12 V alternatif ou 30 V continu</b>	<b>Classe II</b> et protégé par DDR de 30 mA ou alimenté par <b>TBTS limitée à 12 V alternatif ou 30 V continu.</b>

L'appareil de chauffage ne doit pas être placé juste en dessous d'une prise de courant.

Bien tester le fonctionnement de la colonne avant la pose et s'assurer qu'aucun point chaud ne se développe.

N'utiliser la colonne ZEPHYR que pour les applications préconisées et avec les accessoires ZEPHYR proposés (barres, régulation) pour une garantie effective.

Ne pas essayer de démonter l'appareil (perte de garantie).



Cet appareil n'est pas prévu pour être utilisé par des personnes (y compris les enfants) dont les capacités physiques, sensorielles ou mentales sont réduites, ou des personnes dénuées d'expérience ou de connaissances, sauf si elles ont pu bénéficier, par l'intermédiaire d'une personne responsable de leur sécurité, d'une surveillance ou d'instructions préalables relatives à l'utilisation de l'appareil et que les risques encourus ont été appréhendés. ZEPHYR est un appareil certifié pour sa performance et sa sécurité.

**Attention** : comme tout appareil de chauffage, certaines parties peuvent devenir très chaudes et provoquer des brûlures en cas de contact prolongé. Il faut prêter une attention particulière en présence d'enfants et de personnes vulnérables.

## Précautions d'emploi

ZEPHYR est un appareil design en verre, il est donc sensible aux chocs : le manipuler avec soin.

La colonne chauffante ZEPHYR ne doit pas être utilisée si le panneau de verre est endommagé ou s'il présente des marques d'impacts.

ZEPHYR est un chauffage rayonnant : ne pas installer d'obstacle à moins de 50 cm de sa surface émettrice.

La surface émettrice doit être tournée vers la pièce et les objets à chauffer.

Ne pas couvrir la façade chauffante pour garantir l'efficacité du rayonnement et éviter toute surchauffe accidentelle.

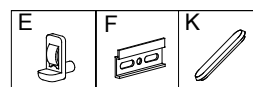
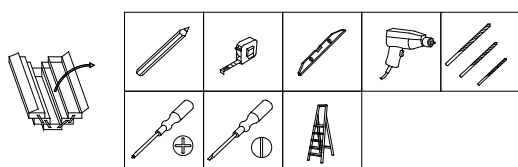
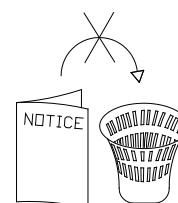
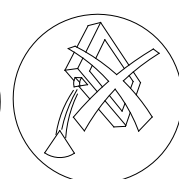
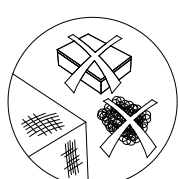
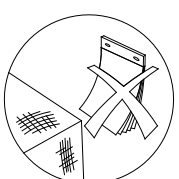
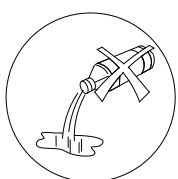
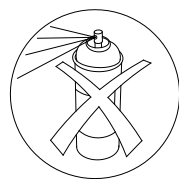
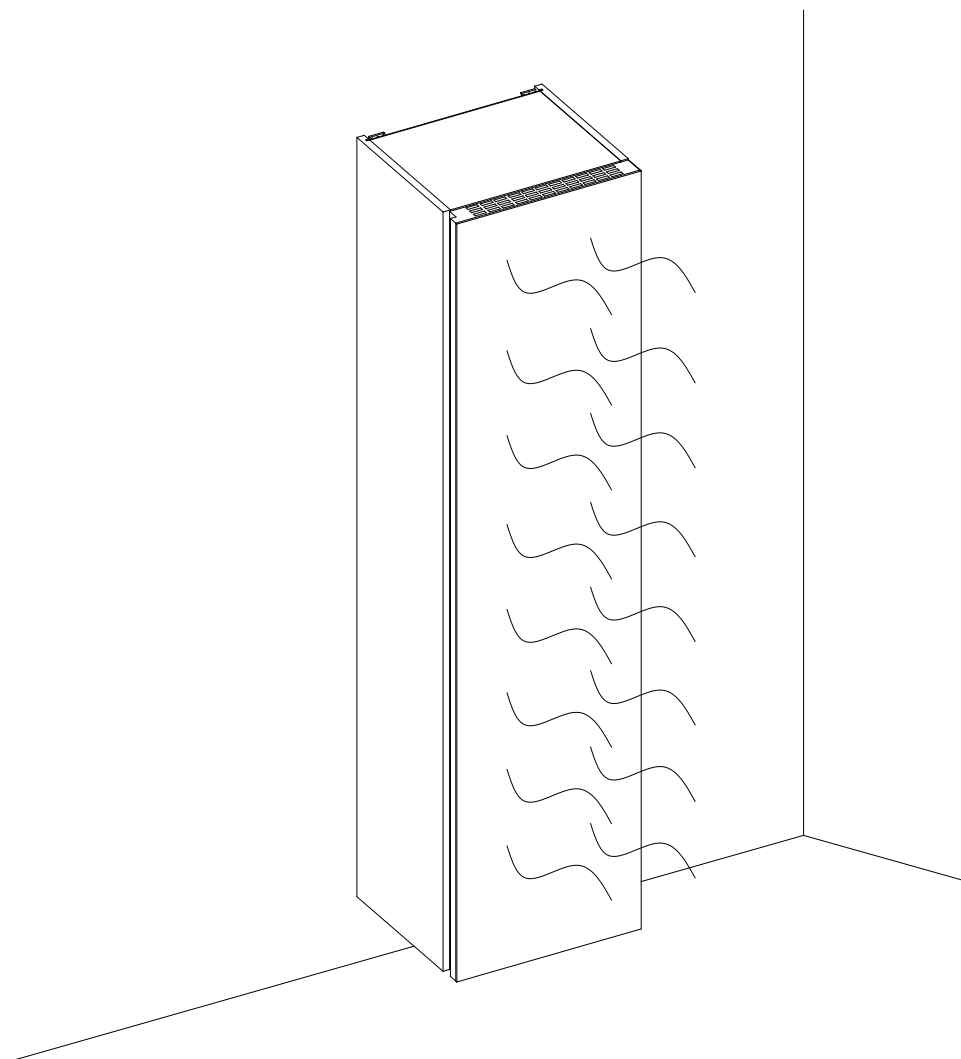
Couper la colonne chauffante ZEPHYR grâce à l'interrupteur et attendre qu'elle refroidisse pour la nettoyer à l'aide d'un chiffon doux et humide. Ne pas laisser un enfant sans surveillance s'en charger.





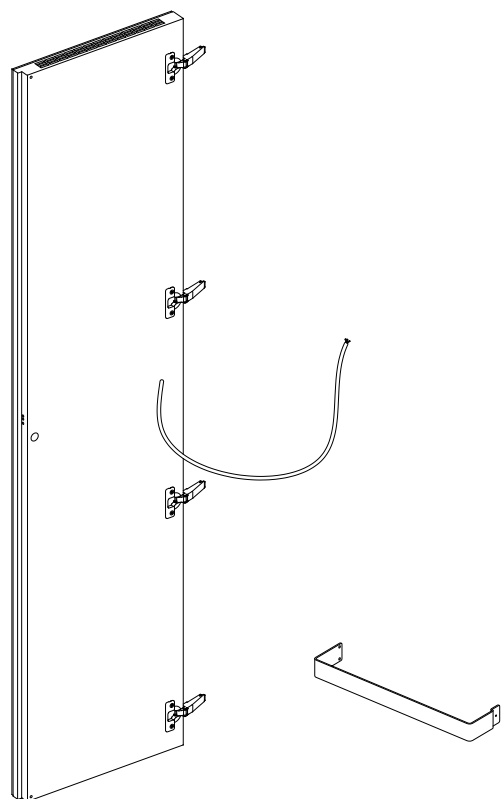
# Installation de la colonne ZEPHYR

Cette notice est destinée à faciliter le montage du meuble, elle n'est pas contractuelle. Le choix des types de vis et chevilles, ainsi que la méthode de perçage pour les fixations murales sont fonction de la nature et de la qualité du mur et de ce fait relèvent de la seule responsabilité du poseur.



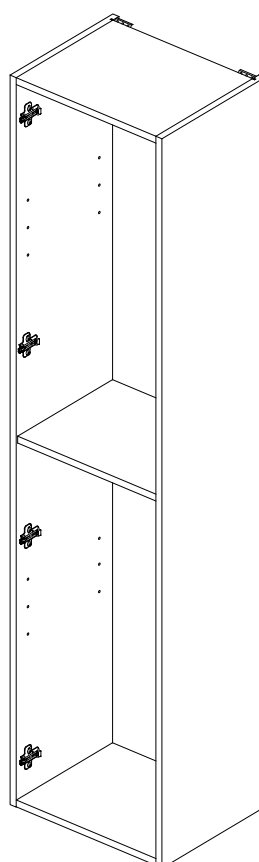


## Description du matériel et références :

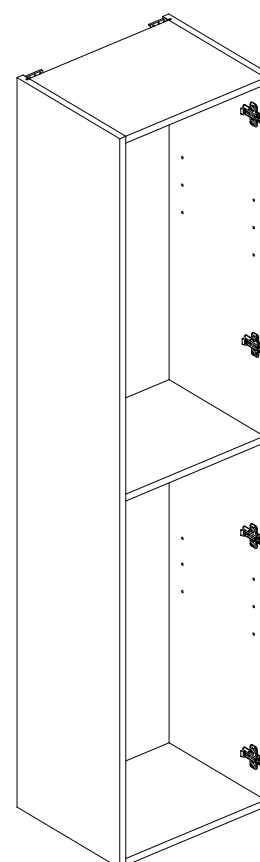


Codes façades :  
 102020, 102021, 102022  
 102030, 102031, 102032  
 102040, 102041, 102042  
 102043, 102044, 102045

Code porte  
 serviette :  
 924102

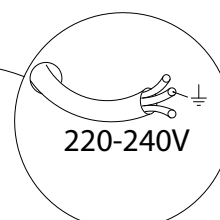
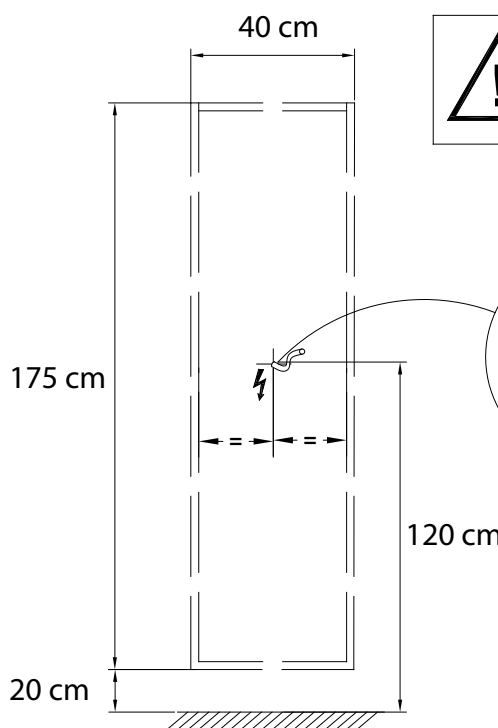
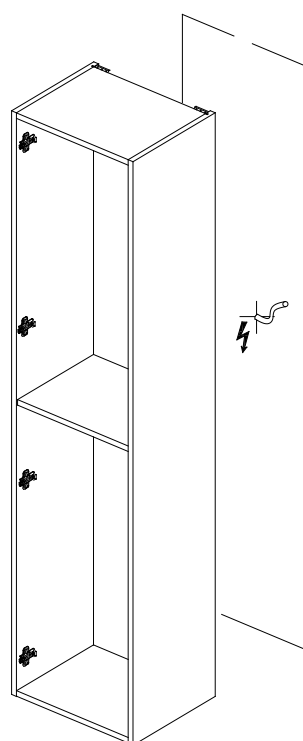


Codes colonnes  
 gauches :  
 102009, 102011



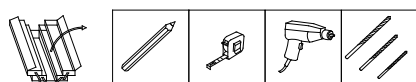
Codes colonnes  
 droites :  
 102010, 102012

## Positionnement de la sortie électrique au mur :



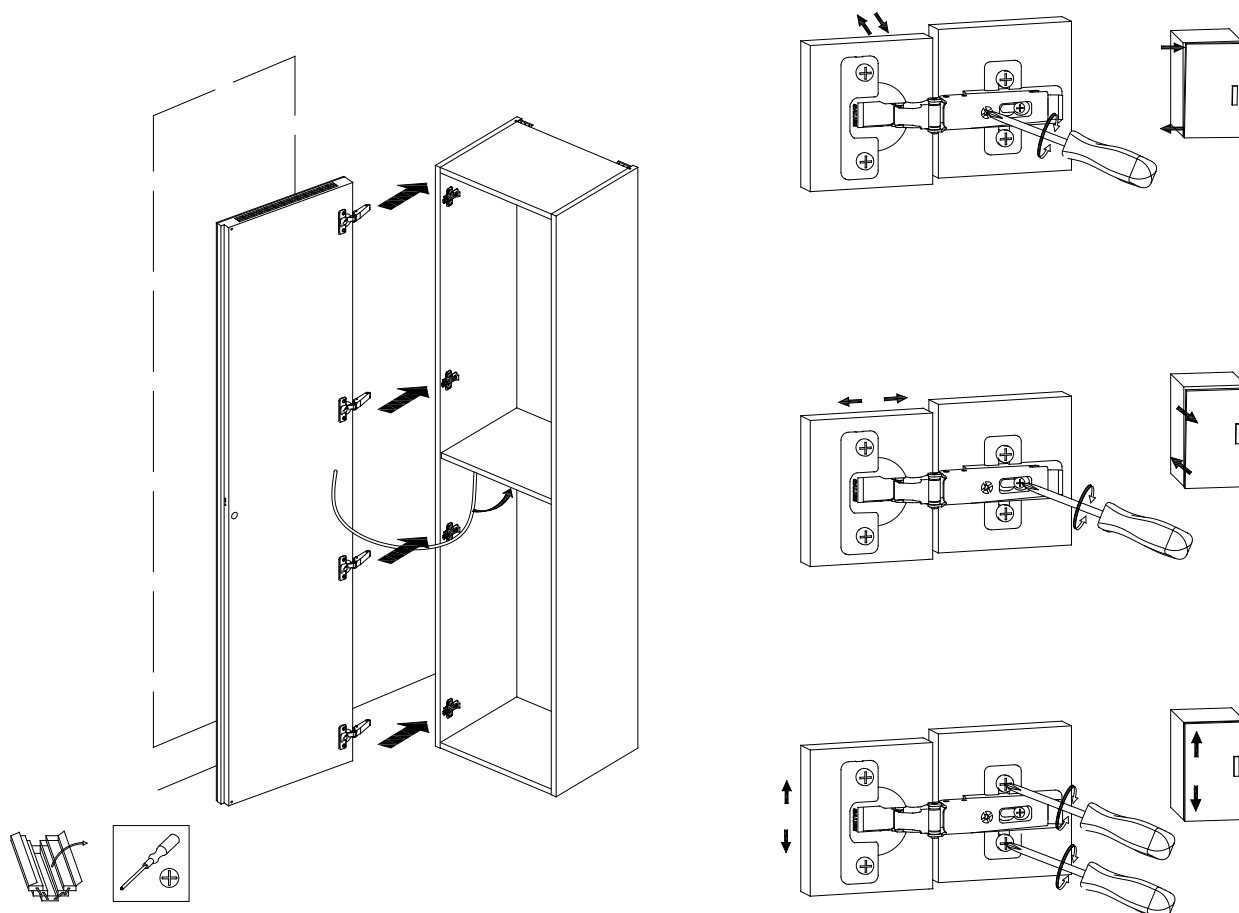
220-240V

Câble type :  
 H05 W-F 3 x 1.5 mm<sup>2</sup>

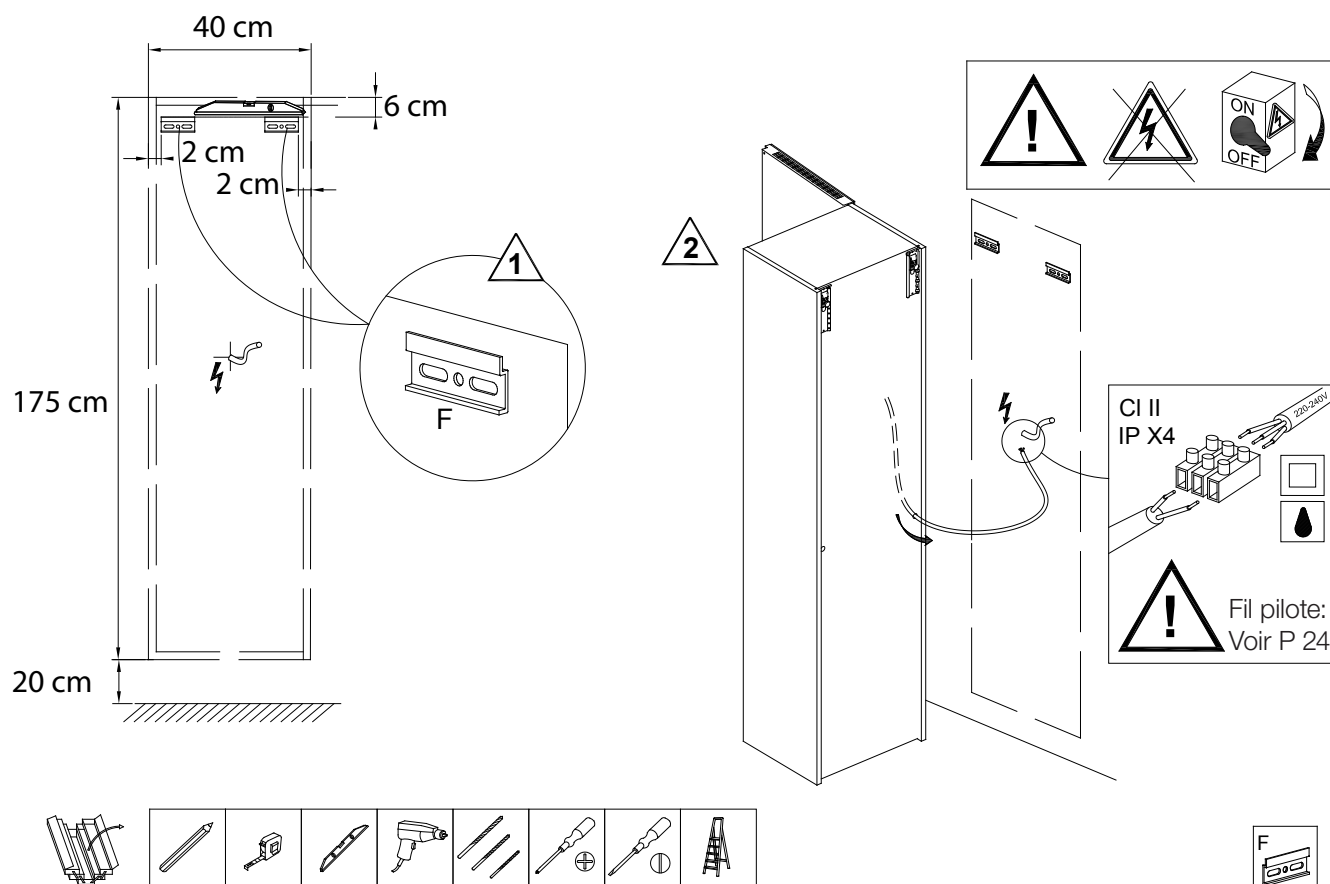




## Montage et réglage de la façade chauffante :

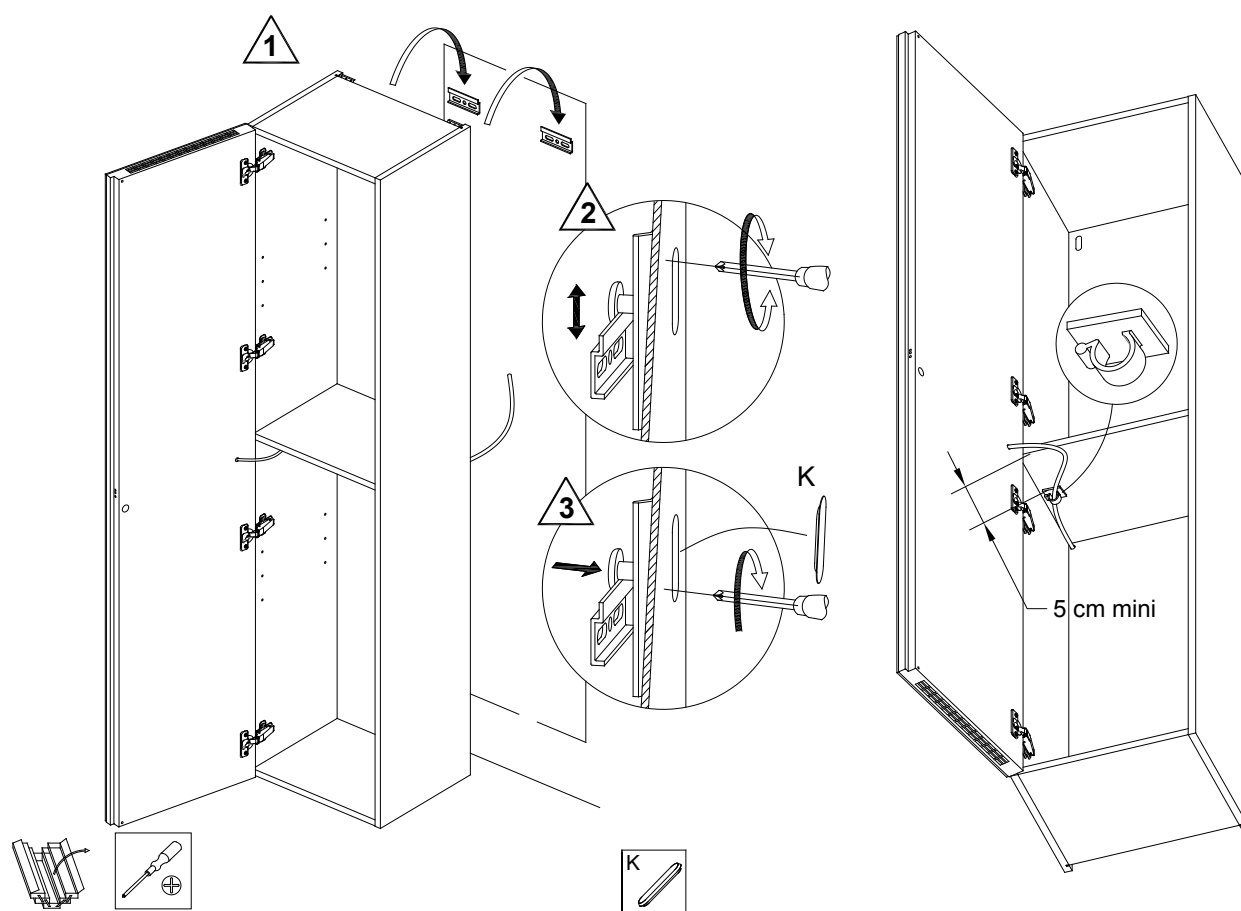


## Préparation du montage au mur :

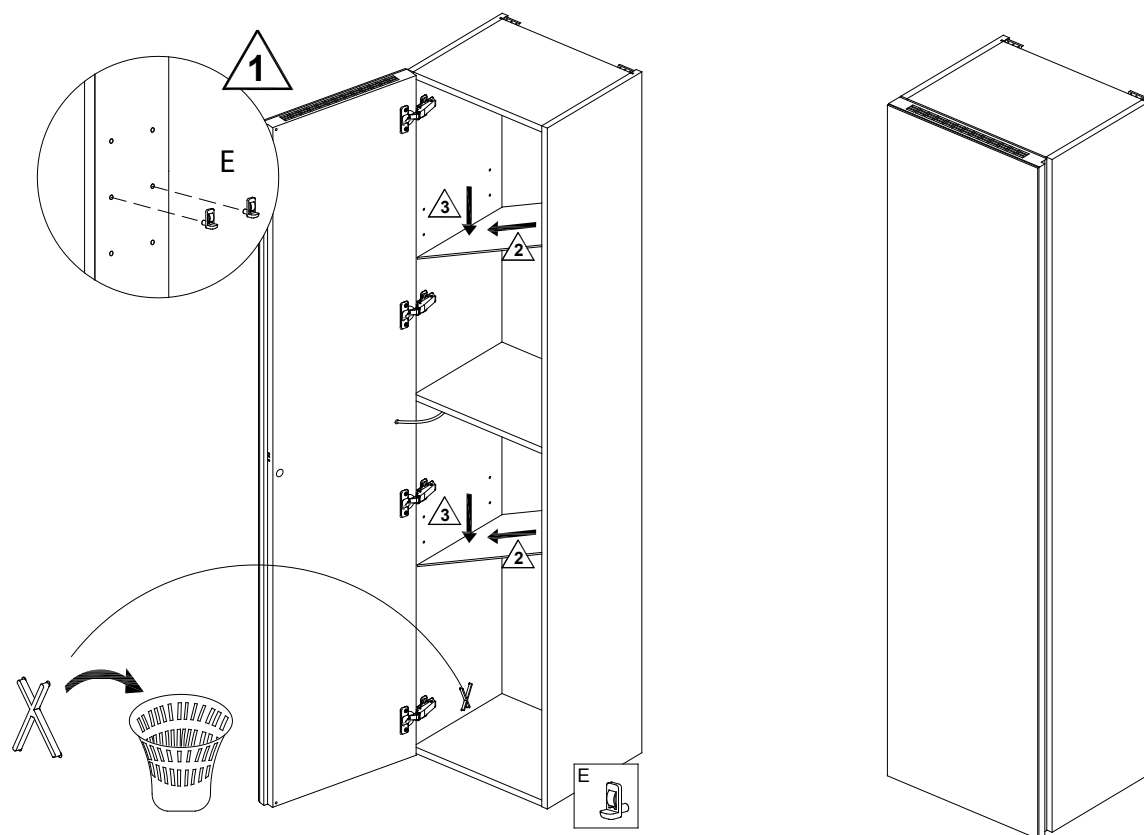




## Accrochage de la colonne & passage câble :

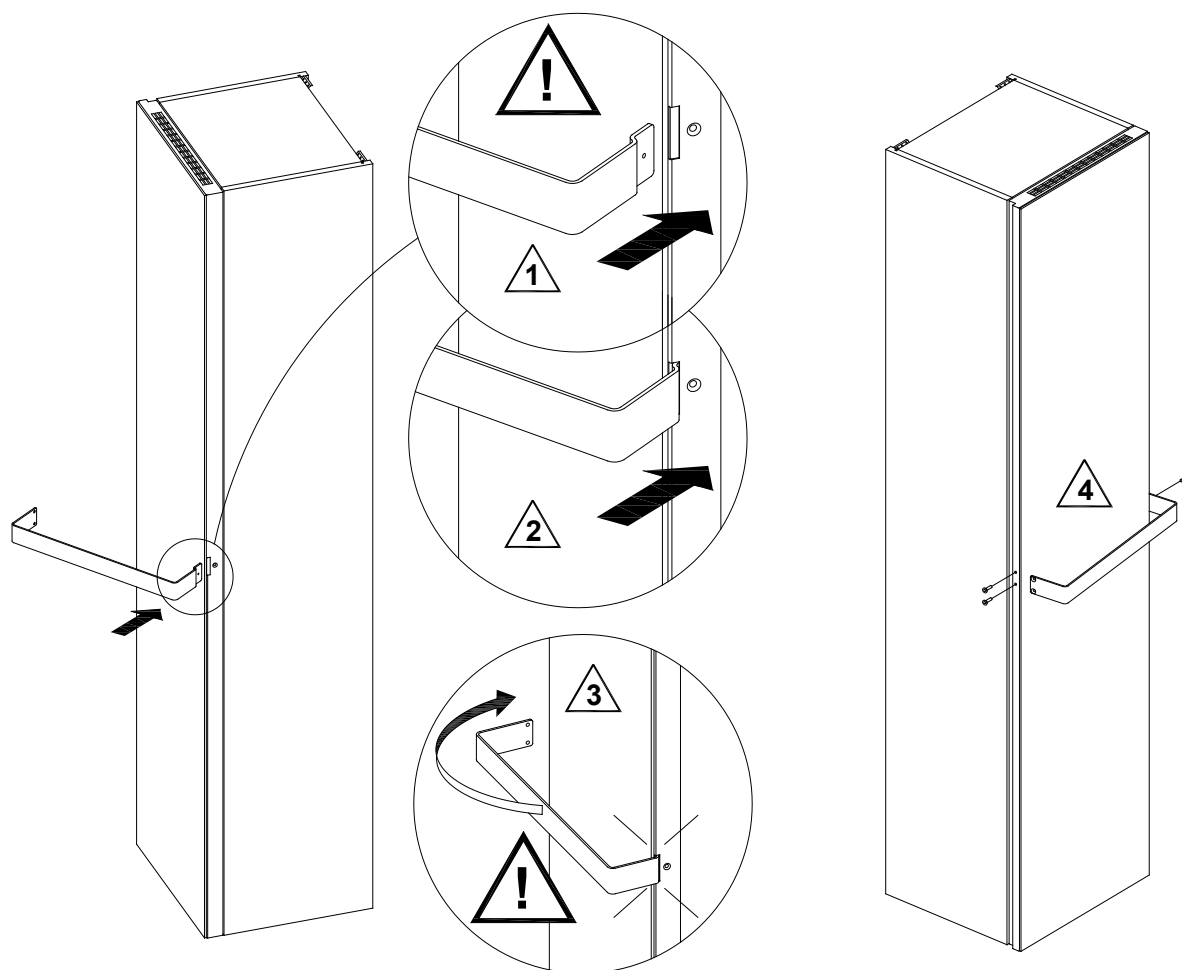


## Montage des étagères :

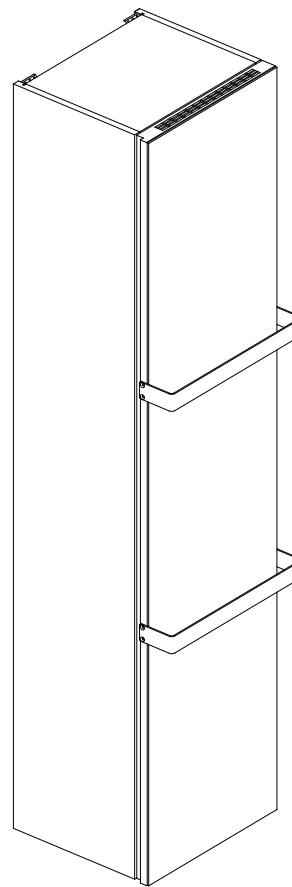
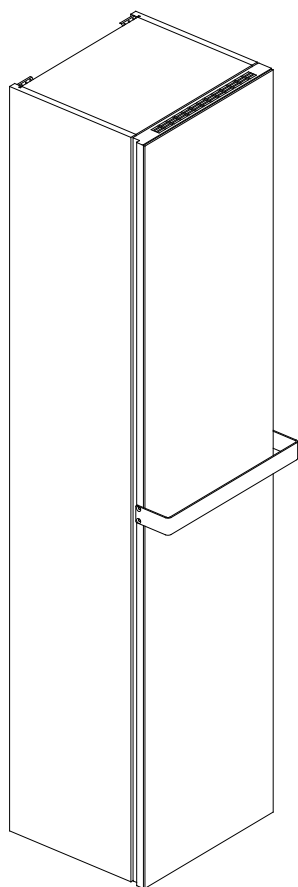




## Montages des portes-serviettes :



## 1 ou 2 portes-serviettes :





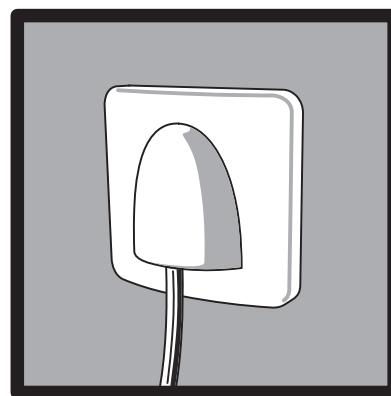
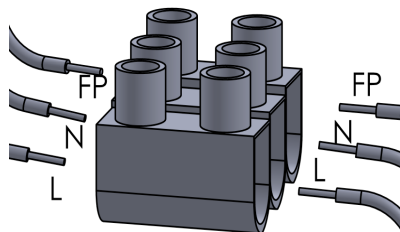
## • Raccordement électrique

Raccorder électriquement.

L = Phase (marron)

N = Neutre (bleu)

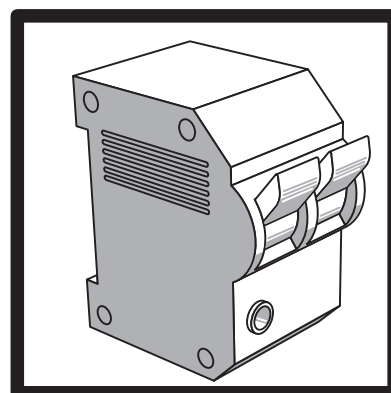
Le raccordement électrique devra être réalisé avec un boîtier IPX4, classe II, conformément à la réglementation en vigueur



FIL PILOTE = FP (noir)

Ne pas brancher si vous n'êtes pas raccordé à un système domotique qui gère le Fil Pilote. Voir page 24 pour plus de précision

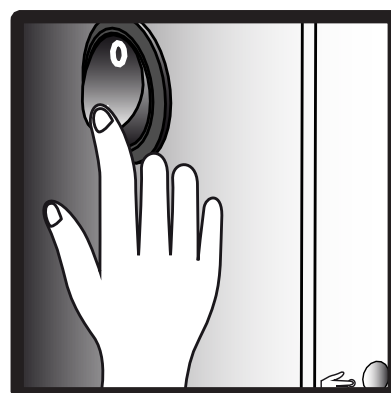
Protéger la ligne d'alimentation par un disjoncteur différentiel de 25 ou 30 mA.



Nettoyer avec un chiffon doux et humide avant mise en chauffe.



Mettre en service grâce à l'interrupteur situé sur la face interne de la façade de la colonne.



# Fonctionnement du thermostat sans-fil

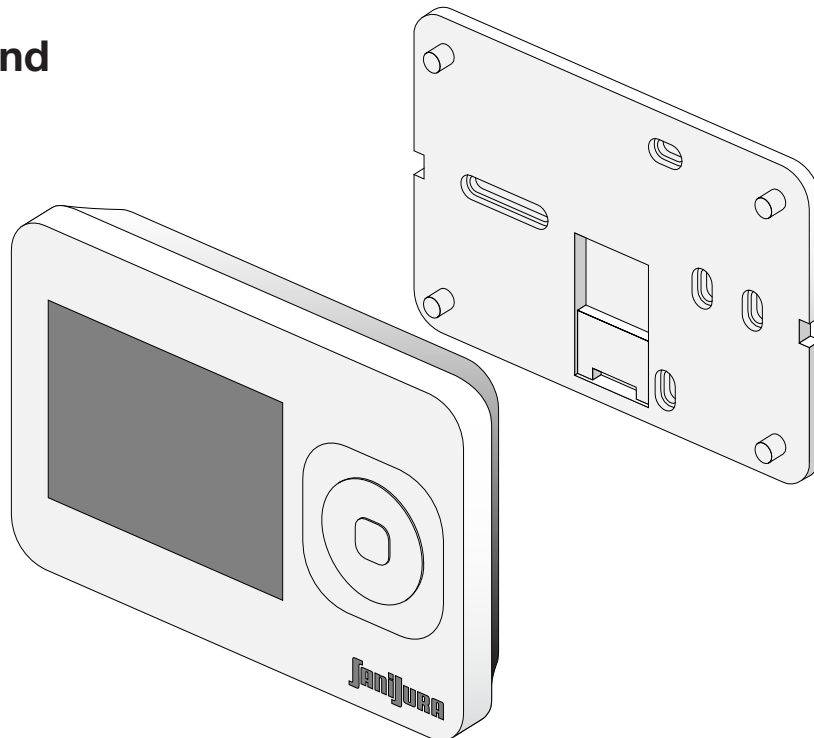
La colonne chauffante est pilotée par un système de régulation autonome fonctionnant par radio fréquence. Il est composé de 2 éléments : le thermostat et le récepteur à l'intérieur de la façade.

## Le carton du thermostat comprend

- Le thermostat sans fil
- 2 piles AAA
- 2 pieds pour pose libre du thermostat
- 1 Platine et 4 vis pour fixation murale
- Le certificat de qualité

## Caractéristiques

- Dimensions (L/l/p en mm) : 135 / 87.5 / 23.2
- Précision de réglage :  $\pm 0.5^{\circ}\text{C}$
- Température min/max : 5~35 $^{\circ}\text{C}$
- Programmation 24/24 – 7J/7
- Accroche murale ou pose libre
- Normes : CE, ROHs, R&TTE



**Conseil :** placer le thermostat à l'écart des sources de chaleur, des parois froides (murs extérieurs), du rayonnement solaire direct, des courants d'air. Idéalement, positionner le à 1.5m du sol pour un fonctionnement optimal.

**Jour de la semaine**

**Heure**

**Température de la pièce**

**Heures du mode PRG**

**Témoin de chauffe**

**Mode sélectionné :**  
 Confort ☀️  
 Economie 🌙  
 Vacances 🏠

**SET :** paramétrage de base (heure, jour de la semaine, valeur de consigne)

**Bouton SET :** sélection du mode confort, éco, vacances ou programme

**PRG :** pour définir les programmes utilisateurs (plages horaires de chauffe)

**+ et - pour ajuster les valeurs sélectionnées**

**Insérer les piles dans le compartiment arrière du thermostat**



# Réglages de base

## Définir l'heure

Appuyer sur SET jusqu'à ce que les minutes clignotent. Modifier en utilisant les touches + et -

Appuyer une 2ème fois sur 'SET' pour modifier les heures qui clignotent à l'aide des touches + et -

Retour à l'écran d'accueil automatique si vous avez terminé.




## Définir le jour de la semaine

Appuyer une 3ème fois sur SET pour définir le jour de la semaine à l'aide des touches + et - (1 pour lundi à 7 pour dimanche).

## Définir les températures de consigne

La température de consigne du thermostat est la température de référence définie par défaut en usine pour chacun des modes.

Continuer à appuyer sur SET si vous souhaitez modifier ces valeurs de consigne toujours à l'aide des touches + et - et ce pour chacun des modes :

	COMFORT	(valeur par défaut : 21°C)
	ECONOMY	(Valeur par défaut : 17°C)
	HOLIDAY (vacances)	(Valeur par défaut : 5°C)

**Conseil :** appuyer sur  pour sortir à tout moment du programme SET.

**Important :** votre thermostat n'est opérationnel que si le MENU 8 est en mode APP et non FP. Par défaut le MENU 8 est en mode APP (voir page 24).

Les données enregistrées de programme sont conservées en mémoire pendant environ 1 mn en cas de changement de pile. Les réglages de base (jour, heure) ne sont pas conservés et seront à refaire après la mise en place de nouvelles piles.



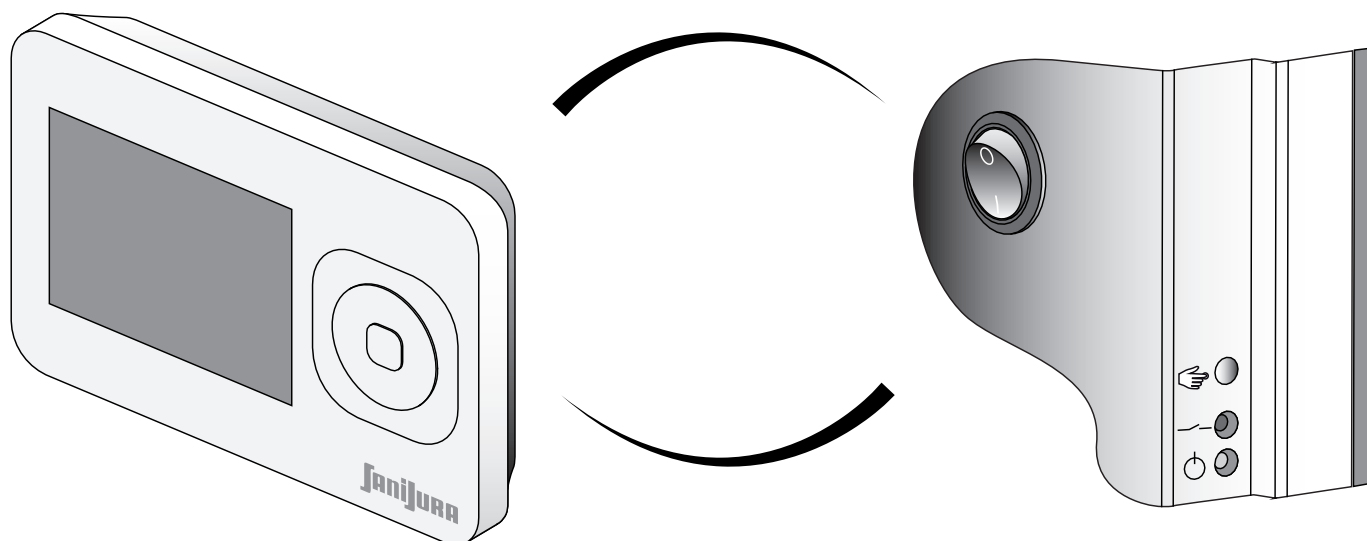


## Appairage du thermostat

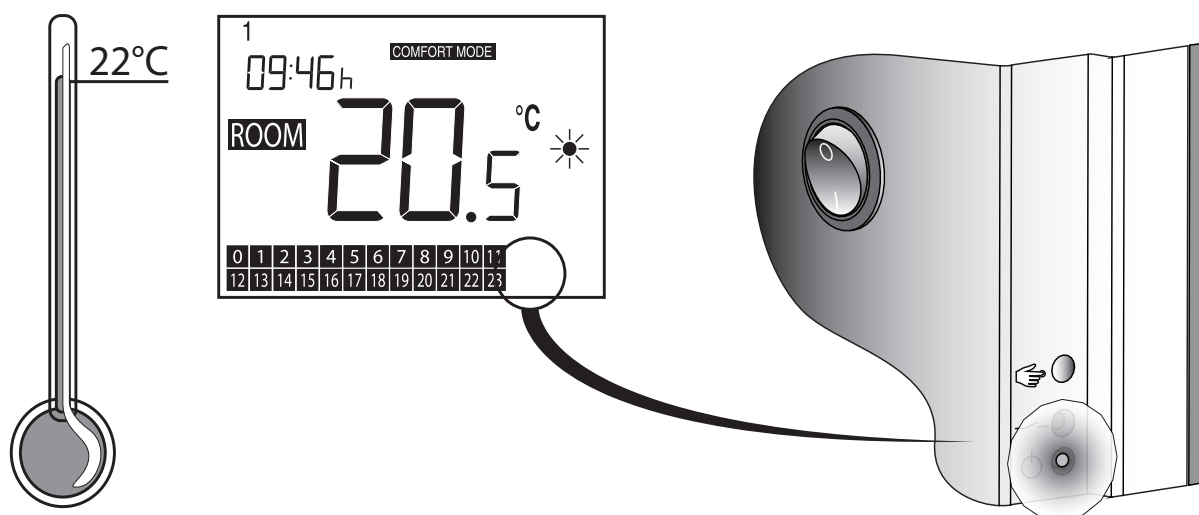
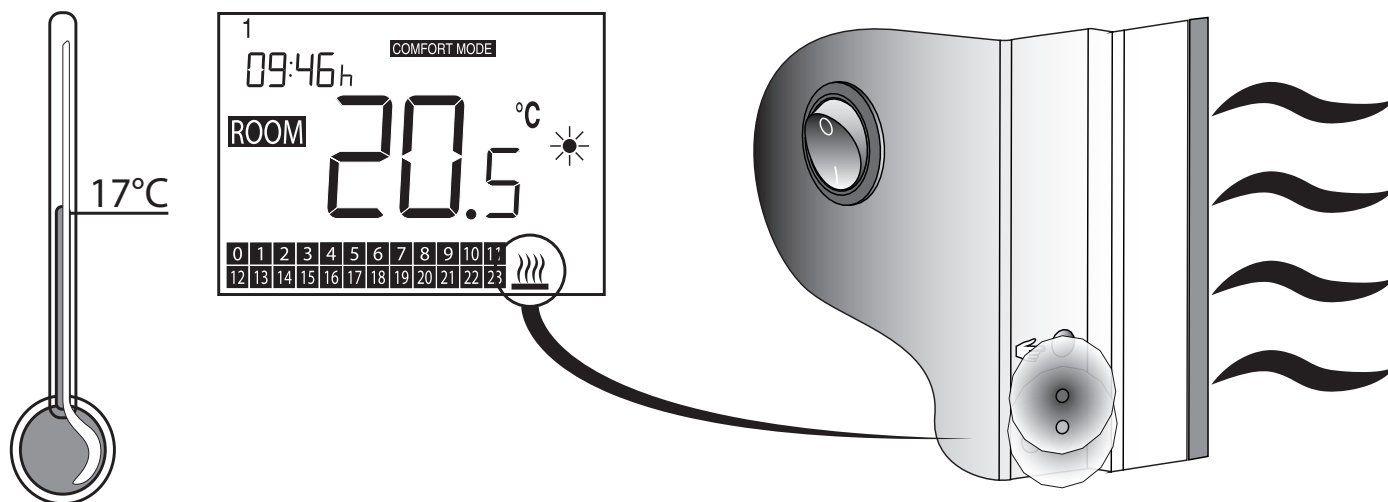
Consiste à créer la liaison radio entre un thermostat et le récepteur de la colonne.

**Remarque :** il est possible de piloter jusqu'à 5 appareils avec un seul thermostat.

Le réglage du thermostat déterminera un comportement identique pour toutes les colonnes connectées :

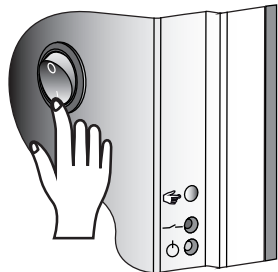


## Principe de fonctionnement

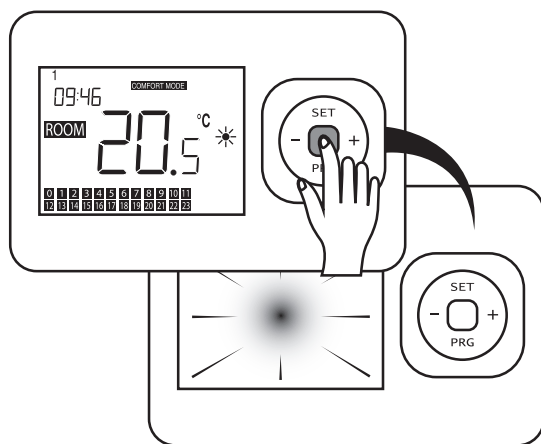


# Etapes d'appairage du thermostat

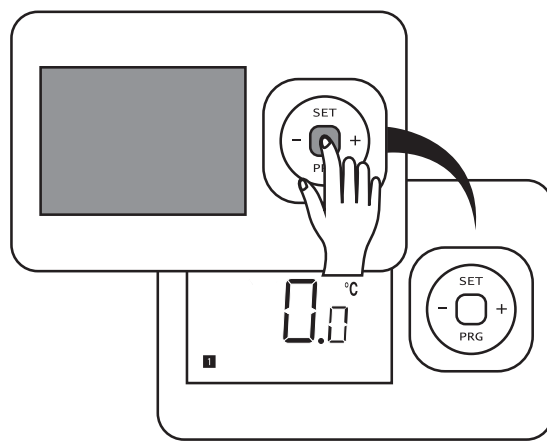
Positionner sur 1



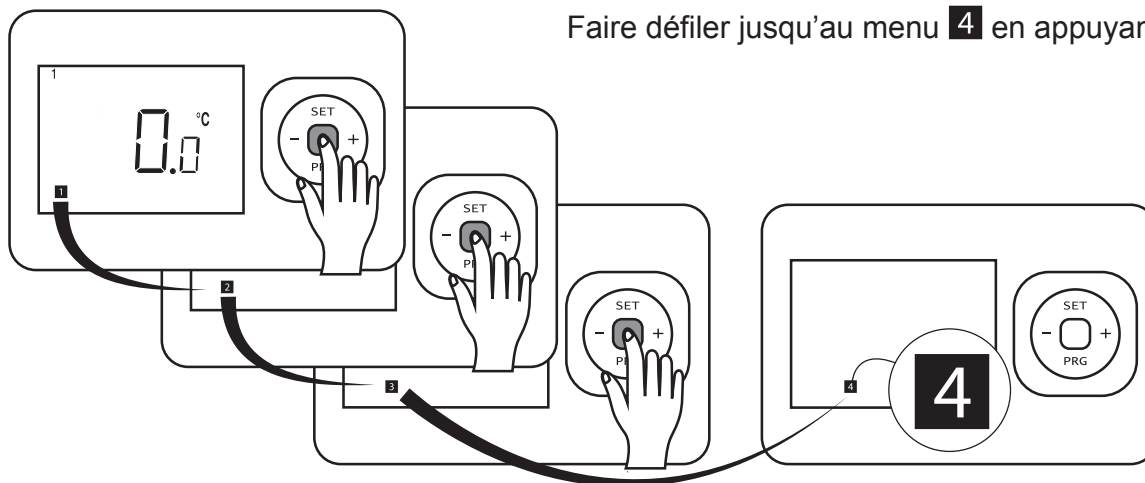
Presser **SET** 3 à 5 s jusqu'à extinction



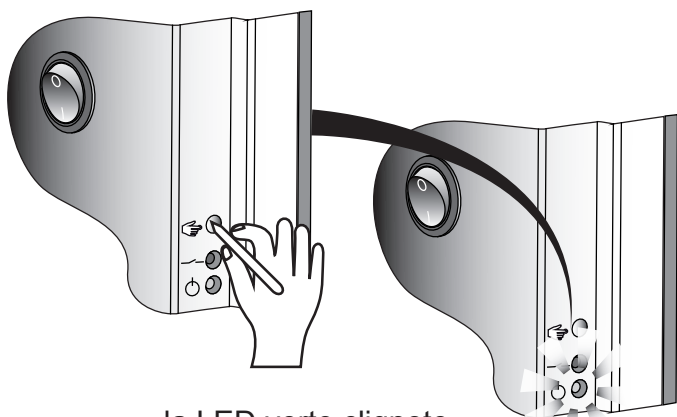
Presser **SET** à nouveau jusqu'à allumage de l'écran et relâcher immédiatement.



Faire défiler jusqu'au menu **4** en appuyant 3X sur **PRG**.

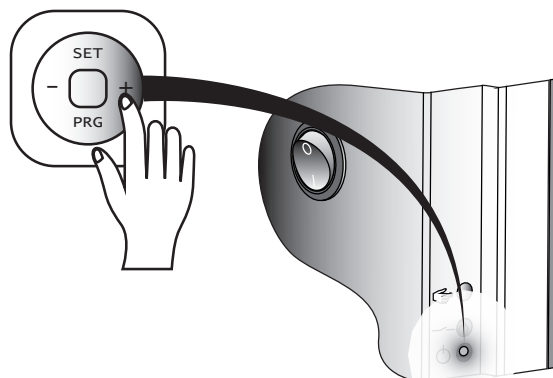


Appuyer sur le bouton d'appairage du radiateur avec une pointe de stylo ...



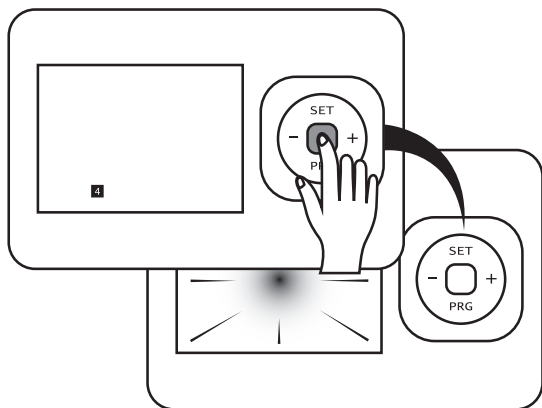
...la LED verte clignote

Presser la touche + du thermostat

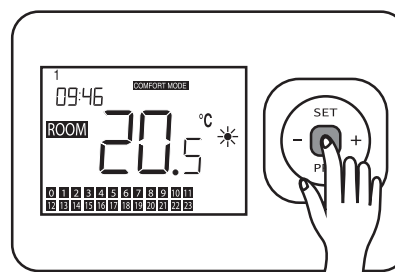


...la LED verte devient fixe

Presser **SET** jusqu'à extinction de l'écran



Appuyer une dernière fois sur **SET** pour revenir à l'écran d'accueil.



**Thermostat et récepteur sont désormais appairés et prêts à communiquer.**



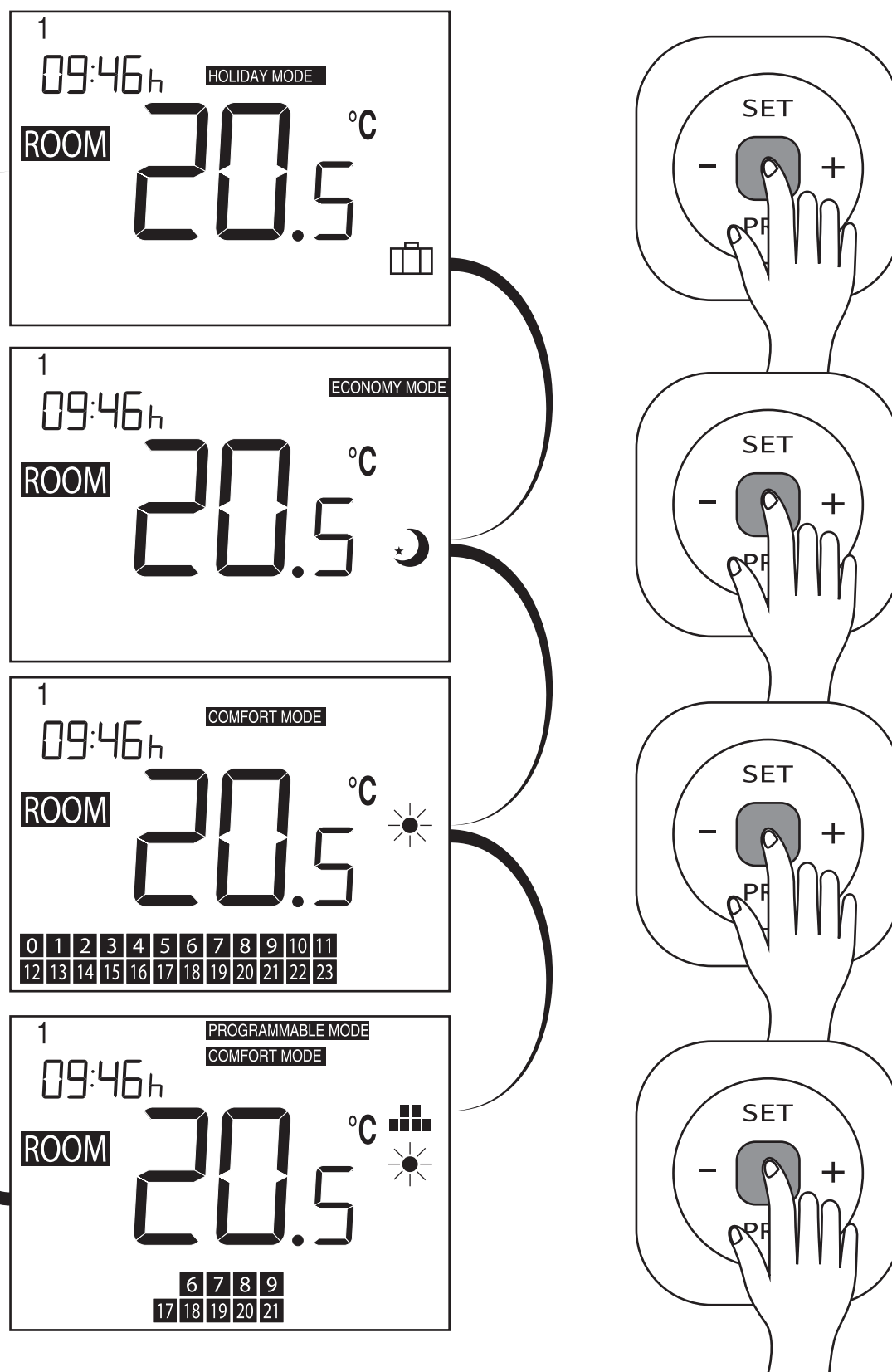
## Modes de pilotages disponibles

Comfort mode ☀️ maintien une température de confort 24/24 - 7/7.

Economy mode 🌙 maintien une température ECO 24/24 - 7/7.

Holiday (Vacances) mode 🗑️ maintien une température plus basse, en cas d'absence prolongée de votre logement.

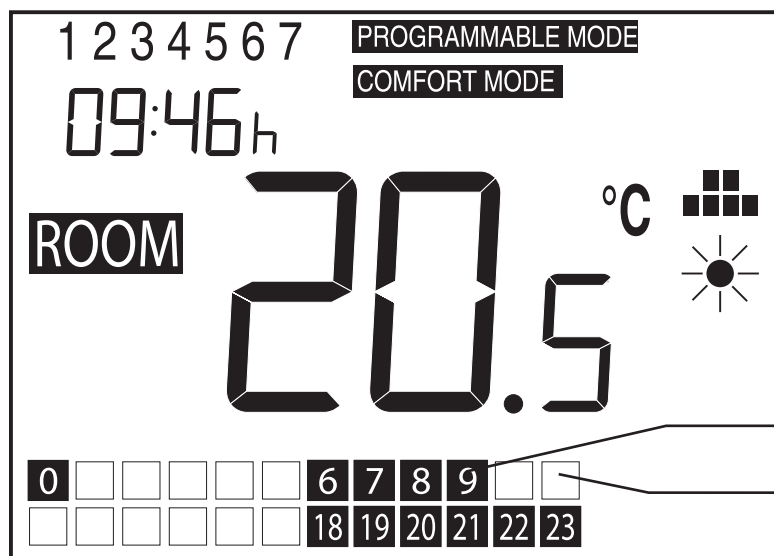
Programmable mode 📅 permet de chauffer uniquement selon vos besoins pour vous garantir de réelles économies d'énergie.



## Programmable mode

**Prérequis :** les paramétrages de base doivent être réalisés (date, heure...).

Le programme utilisateur permet d'alterner les heures de chauffe COMFORT MODE ☀️ avec les heures de ECONOMY MODE 🌙, pour s'adapter au mieux aux heures de présence dans votre logement. Il est possible de programmer un scénario différent pour chacun des 7 jours de la semaine.

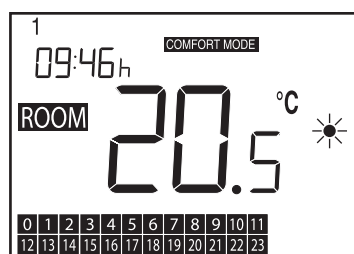


Plages Horaires :

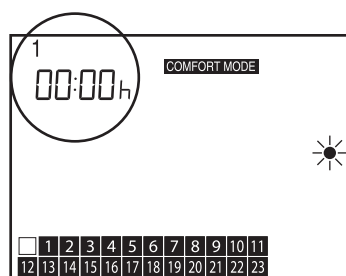
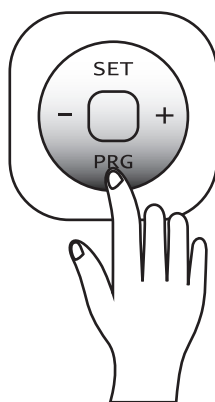
Icône Noir = COMFORT MODE

Icône vide = ECONOMY MODE

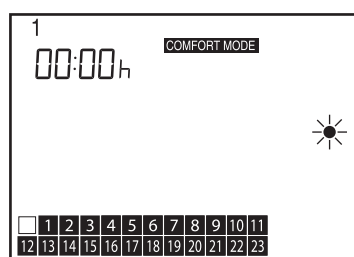
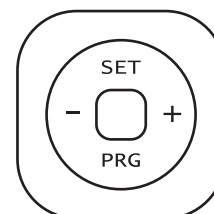
### Etapes de réglage du programmable mode :



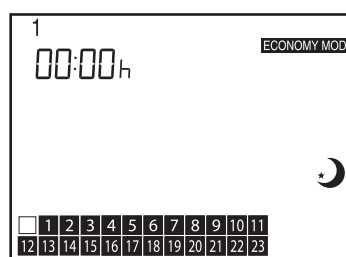
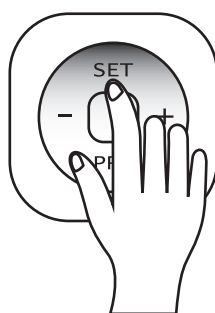
Presser la touche PRG  
2 à 3 secondes ...



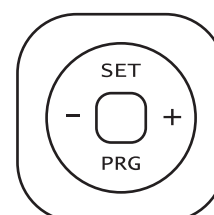
... vous entrez alors dans la programmation  
horaire (jour 1 Lundi / minuit)

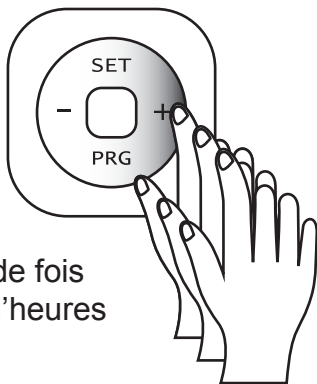
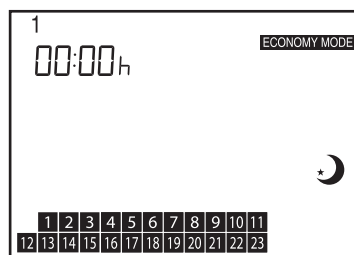


Presser la touche SET ...

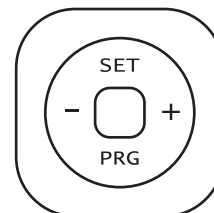
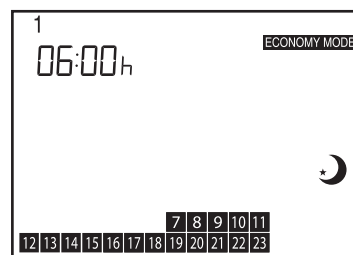


... pour passer du mode confort au mode  
économie

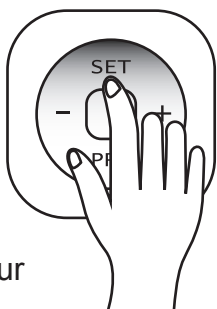
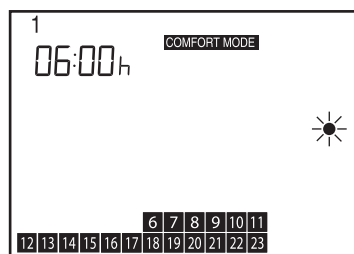




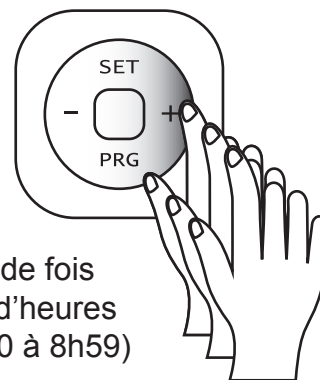
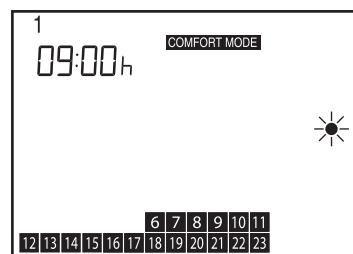
Appuyer sur + le nombre de fois souhaité pour le nombre d'heures en mode éco ...



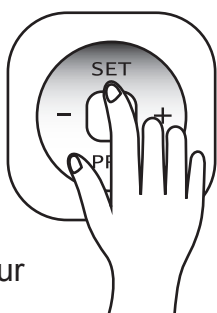
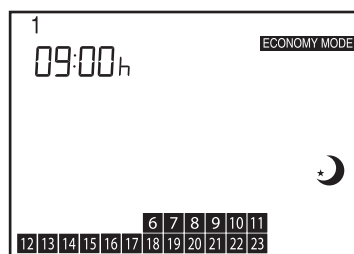
... dans ce cas vous avez validé de 0h00 à 5h59 en mode éco (non chauffé)



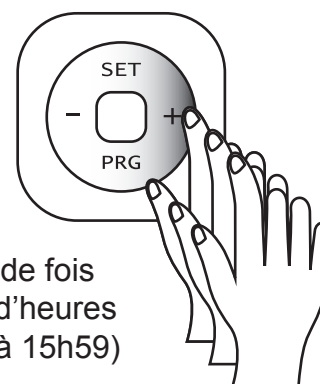
Presser la touche SET pour repasser au mode confort



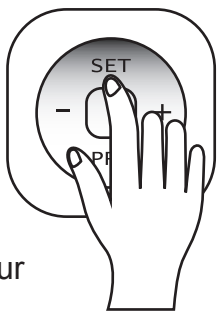
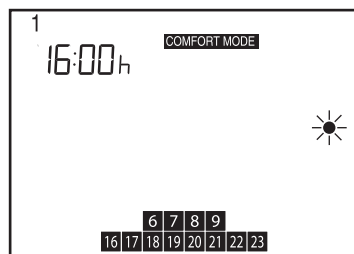
Appuyer sur + le nombre de fois souhaité pour le nombre d'heures en mode confort (ex: 6h00 à 8h59)



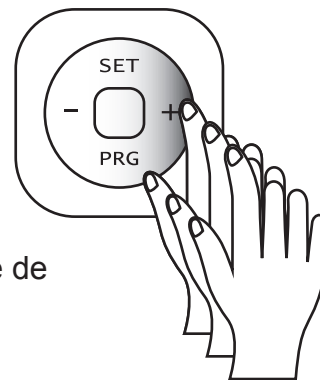
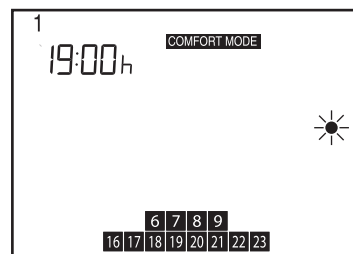
Presser la touche SET pour repasser au mode éco



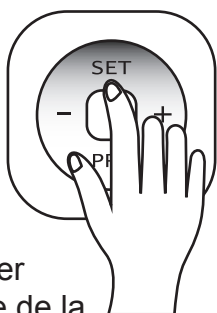
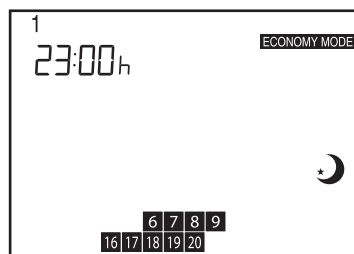
Appuyer sur + le nombre de fois souhaité pour le nombre d'heures en mode éco (ex: 10h00 à 15h59)



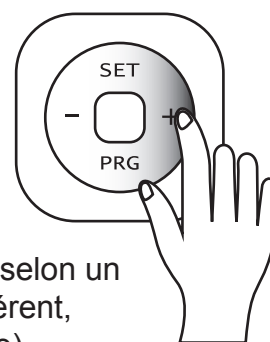
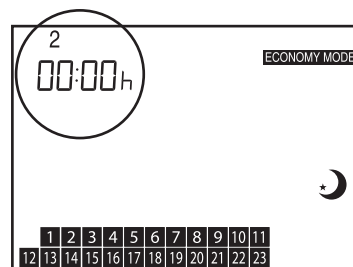
Presser la touche SET pour repasser au mode confort



Sélectionner par exemple de 16h00 à 18h59



Presser SET & sélectionner la dernière tranche horaire de la journée en appuyant sur + ...



...continuant sur le jour 2 selon un schéma qui peut être différent, jusqu'au jour 7 (Dimanche)




## Fonctions secondaires


N° de menu	DESCRIPTION		PLAGE	VALEUR
1	Calibrage de la sonde de température du thermostat	Si Besoin	-8/+8°C	0°C
2	Température maxi possible en réglage des températures de consigne	Si Besoin	<35°C	35°C
3	Température mini possible en réglage des températures de consigne	Si Besoin	>5°C	5°C
4	Appariage thermostat / radiateur – voir chapitre dédié pages précédentes	Obligatoire	-	-
5	Réglage de la sensibilité en abaissement de fonction détection ouvrant	Si Besoin		
6	Réglage de la sensibilité en hausse de la fonction détection ouvrant	Si Besoin		
7	Non utilisé			
8	Bascule Mode FP (fil pilote)	Si Besoin	APP/FP	APP
9	Anticipation horaire 0=OFF – 1=ON	Si Besoin	0/1	0
10	Non utilisé			
11	Non utilisé			



## MENU 1 : Calibrage de la sonde de température

Si la température affichée sur le thermostat ne correspond pas à la température réelle de la pièce, il est possible d'ajuster l'affichage :

Comme pour les étapes d'appairage, presser  jusqu'à extinction, relacher et rappuyer jusqu'à réallumage de l'écran : vous êtes dans le menu 1.

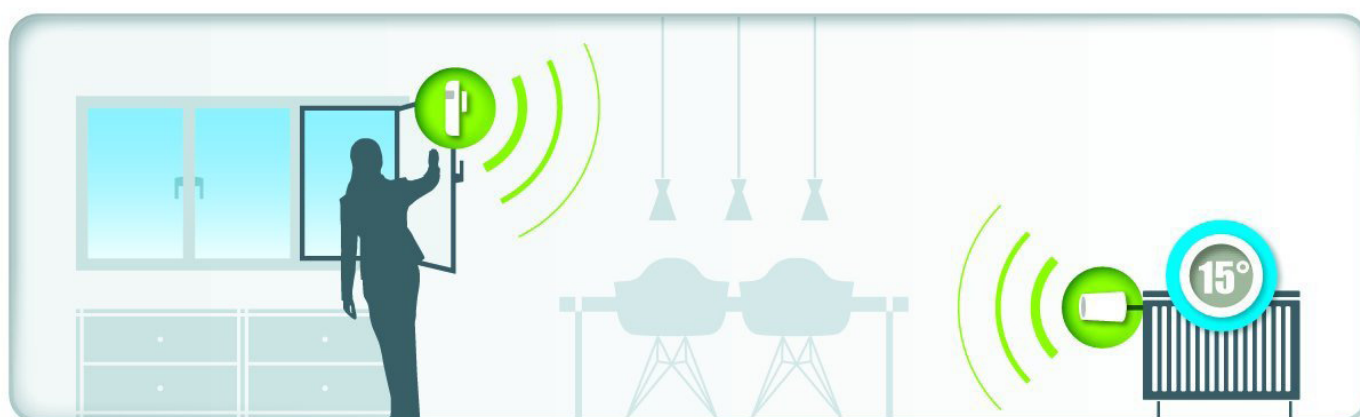
Corriger la valeur de température à l'aide des touches + et - puis valider en pressant le bouton  3 secondes jusqu'à extinction de l'écran.

Appuyer sur  pour revenir à l'écran d'accueil.

## MENU 5 et 6 : Détection d'ouverture

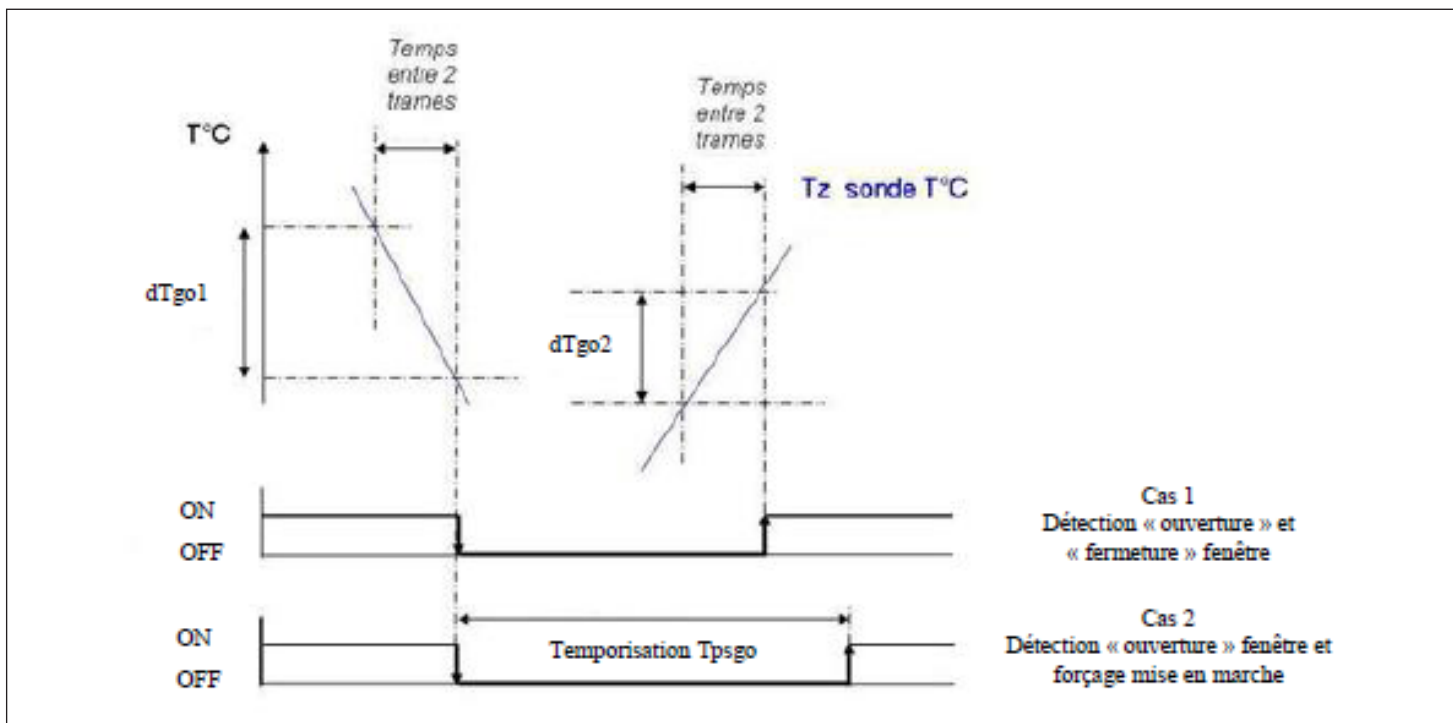
Pour faire des économies d'énergie, il est important de ne pas la gaspiller. Le thermostat intègre une fonction permettant la détection de l'ouverture d'un ouvrant (porte, fenêtre) pour aération de la pièce dans laquelle il est positionné, en stoppant l'ordre de chauffe de la colonne.

A la fermeture de l'ouvrant, ou après une durée maximale de 15 minutes, le thermostat revient à la gestion automatique programmée.




**si** le **Détecteur d'ouverture** signale une fenêtre ouverte ..... **alors** le **Thermostat du radiateur** baisse la température.





## Etapes de réglage de la détection d'ouverture :

Presser  jusqu'à extinction, relacher et rappuyer jusqu'à réallumage de l'écran.


Atteindre le menu 5 en pressant 4 x .

Ajuster la différence de température en abaissement (lorsque une fenêtre est ouverte)

Appuyer sur SET pour passer au menu 6.

Ajuster la différence de température en hausse pour la sortie de la fonction.

Presser  pour sortir de la fonction.

**Remarque :** Lors de la détection de l'ouverture d'une fenêtre, le thermostat passe en mode vacances (Holiday) , jusqu'à son retour en mode normal.



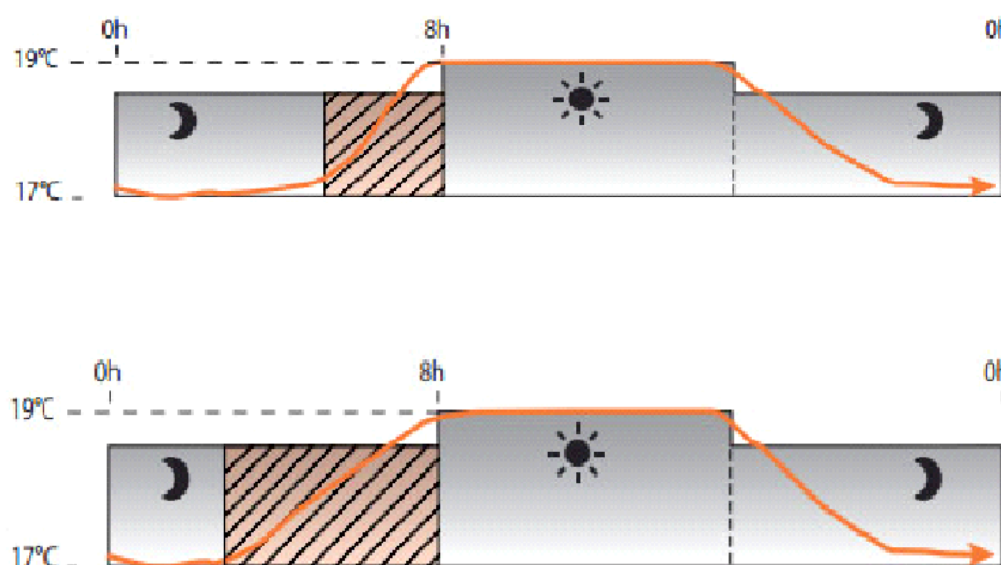


## MENU 9 : Anticipation horaire

Parce que l'anticipation est une source de confort et d'économie, le thermostat apprend et gère pour vous le temps de démarrage optimal pour un confort immédiat à l'instant où vous le souhaitez.



Vous programmez vos horaires de levés ou de départ sans vous préoccupez de savoir combien de temps il faudra pour anticiper votre confort.



Ex : Si le thermostat a calculé un besoin d'anticipation de 30 minutes sur la période de 7 jours P1 alors il déclenchera l'ordre de chauffe 30 minutes avant l'heure de début programmé en PROGRAMME MODE pour la période P2 de 7 jours suivant.





Si la température de la pièce ne peut pas atteindre la température de consigne paramétrée en moins de 60 minutes, alors le thermostat enclenchera la chauffe automatiquement. L'icône de chauffe sera alors clignotante.

En pressant + sur l'écran d'ajustement de la température de consigne, SET sera clignotant et la température de consigne sera passée automatiquement à 35°C pour cette phase de chauffe en anticipation du programme paramétré.

## Principe de la fonction

Le thermostat va enregistrer la température ambiante pendant les phases de chauffe (montée en température) sur une période de 7 jours glissants. IL calculera ainsi le temps nécessaire pour atteindre la température de confort d'une période de chauffe et anticipera l'enclenchement de l'ordre de chauffe d'autant.

Quand le thermostat est en phase d'anticipation, l'écran affiche SET clignotant et la température de consigne sera passée automatiquement à 35°C et reviendra automatiquement à la consigne au début de la période programmée.

L'anticipation maximale est limitée à 1 heure.

## Activation ou désactivation de la fonction

Presser  jusqu'à extinction, relacher et rappuyer jusqu'à réallumage de l'écran.

Atteindre le menu 9 en pressant 8 x .

Avec les touches + ou - sélectionner 0 = OFF ou 1 = ON.

Presser  pour sortir de la fonction.








## MENU 8 : Pilotage par une gestion technique du bâtiment centralisée (GTB) à l'aide de la fonction fil pilote

La fonction FIL PILOTE vous permet de piloter l'ensemble de vos radiateurs par l'intermédiaire d'une gestion centralisée standard.

Confort	Pas de signal	
Eco ou réduit	230 V pleine alternance	
Hors gel	demi-alternance négative	
Arrêt	demi-alternance positive	

**Attention :** l'activation de la fonction FIL PILOTE rend inopérente la programmation du thermostat lui même. Pour avoir accès de nouveau au thermostat, vous devez désactiver la fonction FIL PILOTE sur celui-ci.

### Activation ou désactivation de la fonction

Presser  jusqu'à extinction, relacher et rappuyer jusqu'à réallumage de l'écran.

Atteindre le menu 8 en pressant 7 x .

Avec les touches + ou - sélectionner APP = Programmable ou FP = fil pilote.

Presser  pour sortir de la fonction.





# Caractéristiques techniques de la colonne chauffante ZEPHYR

**Tension de secteur :** ~230V/AC (50/60Hz)

**Intensité maximale par radiateur :** 5A

**Classe de Protection :** II

**Indice de Protection :** IP44

**Puissance indicative pour une pièce :** 54W/m<sup>2</sup>

**Conformité :** CEI60335-1, CEI60335-2-30,  
CEI60335-2-43 et EN50014-1,  
EN50014-2, EN61000-3-2,  
EN61000-3-3

## GAMME ZEPHYR A DECOUVRIR SUR

[www.sanijura.fr](http://www.sanijura.fr)

Puissance - Superficie de chauffe	LARGEUR	LONGUEUR	POIDS
500W - 10M <sup>2</sup>	400mm	1750mm	11 Kg (façade uniquement)



# Aide au diagnostic

NATURE DU PROBLEME CONSTATE	VERIFICATION	ACTION
L'APPAREIL NE CHAUFFE PAS	1. S'assurer que le témoin d'état de fonction est allumé	Tourner le bouton de fonction (l'interrupteur situé sur le côté de l'appareil) sur position I ou II
	2. Le témoin d'état de fonction est allumé, le témoin de chauffe est éteint, le voyant rouge n'est pas allumé sur le côté de votre radiateur	Vérifier la valeur de la consigne La température ambiante ne nécessite pas de chauffer votre pièce L'appareil est en mode éco
	3. Le voyant de marche ne s'allume toujours pas	S'assurer que les disjoncteurs d'installation sont enclenchés
L'APPAREIL CHAUFFE EN PERMANENCE	Vérifier que le réglage de la température sur votre thermostat n'a pas été modifié	Régler de nouveau la température
	Vérifier que l'appareil n'est pas situé proche d'un local non chauffé	Fermer la porte, mettre le local en chauffe
L'APPAREIL NE SUIT PAS LES ORDRES DE LA PROGRAMMATION	Vérifier que le programmeur ou récepteur est en fonctionnement S'assurer de la bonne utilisation de la programmation.	Mettre le bouton de fonction sur position I ou II Vérifier les piles Vérifier le bon fonctionnement de la programmation
DANS TOUS LES AUTRES CAS, CONTACTEZ UNE PERSONNE QUALIFIÉE OU NOTRE SAV (03.84.52.71.11)		



# Garantie

- 5 ans pour le corps de chauffe de la colonne ZEPHYR et 2 ans pour le thermostat électronique programmable.
- Le délai de garantie commence à compter de la date d'achat présente sur la facture ou le ticket de caisse.
- La présente garantie s'applique en plus de tous les droits réglementaires en la matière.

## CONDITIONS DE GARANTIE

Toute demande de prise en garantie est soumise au respect des termes et conditions définies ci-dessous :

- La présente garantie n'est valable que dans le cadre d'un usage intérieur en espace sec.
- La garantie couvre les défauts survenus au cours de la fabrication du matériel. Elle ne s'étend pas aux dommages causés par des tiers (par ex. dommages pendant le transport ou le montage).
- Aucune garantie n'est offerte pour des dommages découlant d'une utilisation abusive, d'un mauvais usage, d'accidents ou de catastrophes naturelles, ni pour des dommages résultant d'autres circonstances inhabituelles dans le cadre d'applications résidentielles.
- Les dommages résultant d'un entretien et d'un nettoyage inapproprié, d'une surcharge, ou étant dus à l'humidité sont également exclus de la couverture prévue par la présente garantie.
- La garantie ne s'applique pas si les produits ne sont pas installés suivant les préconisations du fabricant.
- La garantie est annulée si les produits sont installés malgré l'existence de défauts visibles.
- SANIJURA se réserve le droit d'inspecter les dommages sur place après avoir convenu d'une date d'inspection raisonnable afin de vérifier la conformité de la situation aux termes et conditions de garantie.
- La présente garantie annule et remplace toutes les autres garanties. La couverture de la garantie est subordonnée à la version de la garantie en vigueur au moment de l'achat.
- Si un défaut couvert par la présente garantie est constaté, le fabricant engagera la réparation nécessaire ou remplacera le produit gratuitement par un nouveau produit.
- Suite au passage d'un produit en garantie, le produit remplacé bénéficie de la même garantie pour les années suivantes.

NB : Notre engagement se limite à la fourniture d'un nouveau matériel. Les coûts de pose et d'autres frais en rapport avec ces travaux ne sont pas couverts.



## CERTIFICAT DE GARANTIE

En cas de dommage pendant la période de garantie ou ultérieurement, merci de contacter le fabricant ci-après :

- email : [info@sanijura.fr](mailto:info@sanijura.fr)
- HOT LINE : 03.84.52.71.11 (8 h 00 - 17 h 00 - jours ouvrés)

**Dans le cas d'un retour SAV, merci de joindre ce document rempli avec la facture d'achat.**

Nom :

Email :

Rue :

Produit :

Code Postal :

Date d'achat :

Ville :

Installateur :

Pays :

Date d'installation :

Tél. :

Merci de joindre la copie de la facture d'achat.

SANIJURA, 33 rue Stephen Pichon, 39302 CHAMPAGNOLE

